

WALTHAM

RÉFRIGÉRATEUR ÉLECTRONIQUE

Guide d'utilisation

WT395A+

WT395XA+

Table des matières

AVANT D'UTILISER VOTRE APPAREIL.....	2
Avertissements Généraux	2
Instructions de sécurité	4
Recommandations	4
Montage et mise en marche de votre appareil	5
Avant de commencer à utiliser votre appareil	6
INFORMATIONS RELATIVES A L'UTILISATION	7
Affichage et panneau de commande.....	7
Fonctionnement du réfrigérateur	8
Réglage de la température et activation du mode SUPER REFRIGERATION	8
Mode Super réfrigération.....	8
Mode Économie	9
Mode Écran de veille	9
Fonction Verrouillage enfants	10
Avertissements relatifs aux réglages de température	10
Indicateur De Température	11
Distributeur d'eau	13
Montage du distributeur d'eau	13
Nettoyage du réservoir d'eau	14
NETTOYAGE ET ENTRETIEN.....	15
Dégivrage	16
EXPEDITION ET REPOSITIONNEMENT.....	16
AVANT D'APPELER LE SERVICE APRÈS-VENTE	17
Quelques conseils pour économiser de l'énergie.....	20
LES PARTIES DE L'APPAREIL ET LES COMPARTIMENTS	21
Parties du distributeur d'eau	22
FICHE PRODUCT	23

AVANT D'UTILISER VOTRE APPAREIL

Avertissements Généraux

MISE EN GARDE: Maintenir dégagées les ouvertures de ventilation dans l'enceinte de l'appareil ou dans la structure d'encastrement.

MISE EN GARDE: Ne pas utiliser de dispositifs mécaniques ou autres moyens pour accélérer le processus de dégivrage autres que ceux recommandés par le fabricant.

MISE EN GARDE: Ne pas endommager le circuit de réfrigération.

MISE EN GARDE: Ne pas utiliser d'appareils électriques à l'intérieur du compartiment de stockage des denrées, à moins qu'ils ne soient du type recommandé par le fabricant..

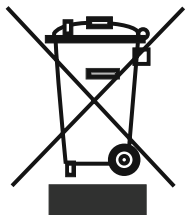
AVERTISSEMENT: Pour éviter tout risque lié à l'instabilité de l'appareil, fixez-le suivant les instructions prescrites.

- Le gaz réfrigérant R600a qui est contenu dans le réfrigérateur est un gaz naturel et non nuisible à l'environnement, mais combustible. Il est donc important de transporter et installer votre réfrigérateur avec soin afin de ne pas endommager les conduits réfrigérants. Dans le cas d'un choc ou fuite de gaz, éviter tout contact avec une flamme ou un foyer à proximité et ventiler le local.
- Il est recommandé de ne pas utiliser des objets métalliques pointus ou autres objets artificiels pour accélérer la décongelation.
- Ne pas stocker dans cet appareil des substances explosives telles que des aérosols contenant des gaz propulseurs inflammables.
- Cet appareil est conçu pour être utilisé à domicile et dans les endroits suivants : (excluant les utilisations professionnelles).
 - Espaces cuisines se trouvant dans les magasins, bureaux et tout autre environnement de travail
 - Maisons de campagne et chambres d'hôtels, de motels et tout autre espace résidentiel;
 - Environnement familial;
 - Service de restauration et lieu similaire

- Ne pas mettre en marche au moyen d'un programmeur, d'une minuterie, ou d'un système de commande à distance séparé ou tout autre dispositif qui met l'appareil sous tension automatiquement.
- Si la prise murale ne correspond pas à la fiche du réfrigérateur, elle doit être remplacée par un installateur qualifié afin d'éviter un danger.
- Cet appareil ne doit pas être utilisé par les personnes (y compris les enfants) ayant des capacités physiques, sensorielles ou mentales réduites ou par des personnes ne possédant pas l'expérience ou la connaissance requise. Elles ne peuvent être autorisées à utiliser cet appareil qu'après avoir été formées ou bien sous la supervision d'une personne responsable de leur sécurité. Les enfants doivent être surveillés afin de s'assurer qu'ils ne jouent pas avec cet appareil.
- Une prise spéciale est installée au câble d'alimentation de votre appareil. Cette prise doit être obligatoirement branchée sur une prise murale avec terre, d'une valeur d'au moins 16 ampères. Si vous ne disposez pas d'une telle prise murale, veuillez la faire installer par un électricien qualifié.
- Si le cordon d'alimentation est endommagé, il doit être remplacé par le fabricant ou par un agent de maintenance ou une personne dûment qualifiée.
- Cet appareil ne doit pas être utilisée par des enfants de moins de 8 ans, ou par des personnes dont les capacités physiques, sensorielles ou mentales sont limitées, ou manquant d'expérience ou de connaissances requises, les empêchant d'utiliser cet appareil sans risque lorsqu'ils sont sans surveillance ou en l'absence d'instructions d'une personne responsable leur assurant une utilisation de l'appareil sans danger, après une explication des risques auxquels ils s'exposent. Les enfants ne doivent pas jouer avec l'appareil. Les opérations de nettoyage et d'entretien effectués par des enfants doivent se faire sous la supervision d'une personne responsable.

Instructions de sécurité

- Ne pas utiliser d'appareils électriques à l'intérieur du réfrigérateur.
- Si cet appareil sert à remplacer un vieil appareil, retirez ou détruisez les fermetures avant de vous débarrasser de l'appareil. Ceci permet d'éviter aux enfants de s'enfermer dans l'appareil et de mettre ainsi leur vie en danger.
- Les appareils hors d'usage renferment des gaz dans l'isolation et dans le circuit réfrigérant qui doivent être évacués correctement. L'ancien appareil doit obligatoirement être mis au rebut dans une déchetterie, ou repris par le magasin vendeur de l'appareil neuf. Contacter votre Mairie pour obtenir des renseignements concernant la mise au rebut et les endroits possibles. Assurez-vous que les tubes frigorigènes ne sont pas endommagés avant la mise au rebut.



Les produits électriques et électroniques usagés ne doivent pas être jetés avec les ordures ménagères. Renseignez-vous auprès du revendeur où vous avez acheté ce produit pour obtenir la marche à suivre en matière de recyclage.

Remarque importante:



Important ! Veuillez lire attentivement le manuel d'utilisation avant de procéder à l'installation et à l'utilisation de votre appareil. Notre responsabilité ne saurait être engagée en cas de dommages dus à une mauvaise utilisation du produit.

À la réception de l'appareil, vérifiez qu'il ne soit pas endommagé et que les pièces et accessoires soient en parfait état.

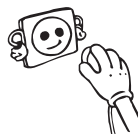
N'utilisez pas un appareil endommagé. En cas de doute, vérifiez auprès de votre vendeur.

Recommandations

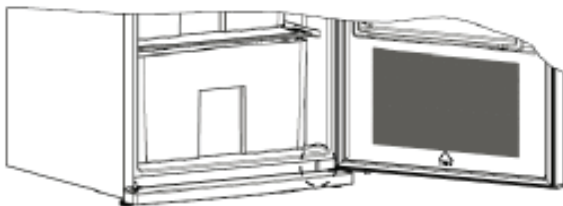
- Interdiction d'utiliser des adaptateurs ou prises multiples qui pourraient provoquer une surchauffe ou un incendie.
- Veuillez ne pas insérer de fiche avec le câble endommagé, déchiré ou usé à l'intérieur de la prise.
- Ne tordez pas et ne pliez pas les câbles.



- Interdisez aux enfants de jouer avec cet appareil. Ils ne doivent EN AUCUN CAS s'asseoir sur les étagères, ni se suspendre à la porte.
- Ne pas insérer la fiche dans la prise avec la main mouillée .
- Les bouteilles contenant de l'alcool en grande quantité doivent être soigneusement rebouchées et placées perpendiculairement dans l'appareil .



- Ne pas stocker dans cet appareil des substances explosives telles que les aérosols contenant des gaz propulseurs inflammables.
- Ne pas mettre en marche au moyen d'un programmeur, d'une minuterie, ou d'un système de commande à distance séparé ou tout autre dispositif qui met l'appareil sous tension automatiquement.
- Lorsque la porte du réfrigérateur est fermée, un vide s'installe. Patientez environ 1 minute avant de la rouvrir. Cette application est optionnelle pour une ouverture facile de la porte. Dans ce cas, une infime condensation est susceptible de survenir autour de cette zone et vous pouvez l'ôter.



Montage et mise en marche de votre appareil

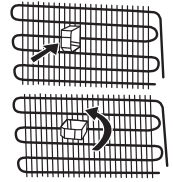


Avertissement ! Cet appareil doit être branché à une prise murale avec mise à la terre. Lors de l'installation de l'appareil, veillez à ce que le câble d'alimentation ne soit pas coincé dessous, dans quel cas ce dernier serait endommagé.

- Cet appareil fonctionne sur courant alternatif 220-240 V et 50 Hz.
- Avant d'effectuer le raccordement électrique, assurez-vous que le voltage indiqué sur la plaque signalétique correspond au voltage de l'installation électrique de votre habitation.
- Une prise spéciale est installée au câble d'alimentation de votre appareil. Cette prise doit être obligatoirement branchée sur une prise murale avec terre, d'une valeur d'au moins 16 ampères. Si vous ne disposez pas d'une telle prise murale, veuillez la faire installer par un électricien qualifié.
- La responsabilité de notre société ne saurait être engagée pour des dommages pouvant survenir suite à une utilisation effectuée sans mise à la terre.
- Positionnez votre appareil de sorte qu'il ne soit pas directement exposé à la lumière du soleil.
- Cet appareil ne doit pas être utilisé en plein air, ni exposé à la pluie.
- Il doit être séparé par une distance d'au moins 50 cm entre les sources de chaleur telles que les cuisinières, les fours, les radiateurs et autres réchauds, et de 5 cm au moins des fours électriques.
- Si ce dernier est juxtaposé à un congélateur, il est indispensable de prévoir un espace d'au moins 2 cm entre les deux appareils pour éviter tout risque de condensation de l'humidité sur les surfaces externes.
- Veuillez ne pas mettre d'objets sur votre réfrigérateur et positionnez-le dans un endroit convenable de sorte qu'il puisse y avoir un vide d'au moins 15 cm au-dessus.
- Vous ne devez en aucun cas déplacer ou enlever le bac de récupération des eaux de dégivrage.

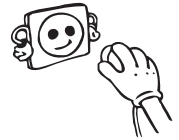


- Ne posez pas d'aliments ou de récipients très chauds sur le réfrigérateur. Celui-ci pourrait être endommagé.
- Si vous voulez le positionner tout près d'un mur, veuillez laisser un espace d'au moins 2 cm entre les deux.
- Pour éviter que le condenseur (grille noire à l'arrière) ne touche au mur, installez l'intercalaire plastique fourni pour le mettre à bonne distance (pour le fixer, emboitez et tournez-le de 90°).
- Pour obtenir un bon fonctionnement dépourvu de toute vibration, il est impératif de positionner l'appareil de niveau (contrôle avec un niveau) à l'aide des pieds réglables avant qui doivent être réglés pour obtenir le niveau (tournez les pieds réglables dans le sens des aiguilles d'une montre ou dans le sens inverse). Cette procédure doit être effectuée impérativement avant de placer les aliments dans le réfrigérateur.
- Avant d'utiliser votre appareil, nettoyez toutes ses pièces avec de l'eau chaude dans laquelle vous aurez ajouté un produit de nettoyage non corrosif, puis rincez avec de l'eau propre et séchez. A l'issue du processus de nettoyage, remettez toutes les pièces en place.



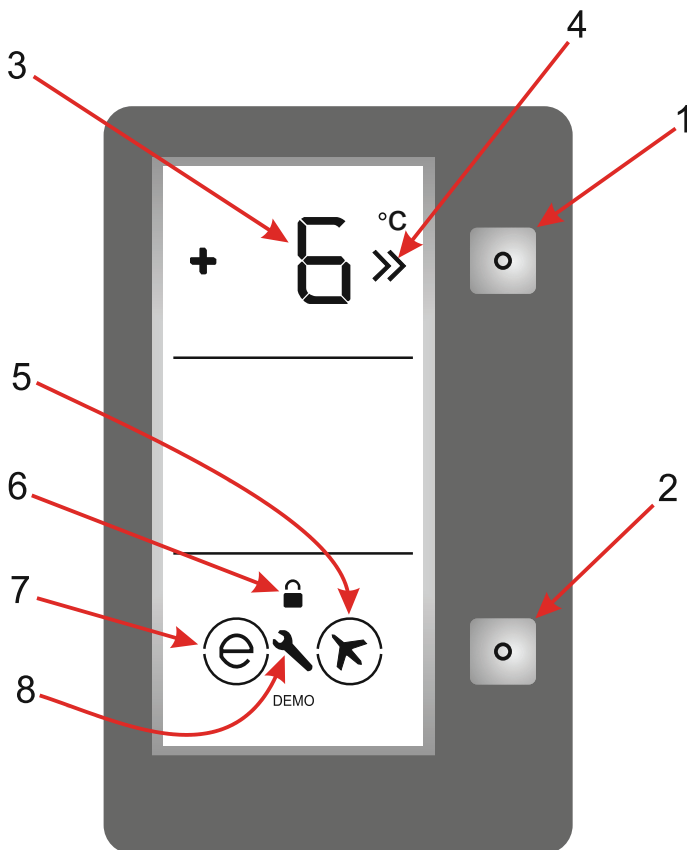
Avant de commencer à utiliser votre appareil

- Après avoir été transporté, déballé et installé, avant la première utilisation, laissez obligatoirement votre appareil se reposer pendant 3 heures (en position verticale), puis insérez la fiche dans la prise murale. Si vous le branchez sans attendre ce délai, vous risquez d'endommager le compresseur.
- Vous pourrez sentir une odeur la première fois que vous faites fonctionner votre appareil; cette odeur disparaîtra une fois que le processus de froid commencera.



INFORMATIONS RELATIVES A L'UTILISATION

Affichage et panneau de commande



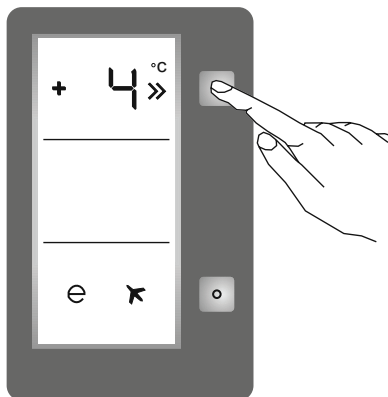
1. Il permet à la valeur de réglage du réfrigérateur d'être modifiée et au mode Super réfrigérateur d'être activé en cas de besoin. Le congélateur peut être réglé à 8, 7, 6, 5, 4, 3, -22, -23, 2°C.
2. Il permet d'activer les modes (économie, Super réfrigérateur, ...) en cas de besoin.
3. Il représente l'écran d'affichage du point de consigne du réfrigérateur.
4. il représente l'indicateur de super réfrigération
5. C'est le symbole du mode Super congélation.
6. C'est le symbole de verrouillage enfants.
7. C'est le symbole du Mode Économie.
8. C'est le symbole de l'alarme.

Fonctionnement du réfrigérateur

Réglage de la température et activation du mode SUPER REFRIGERATION

La valeur initiale de la température du compartiment réfrigérateur est de +4°C.

- Appuyez une fois sur le bouton de réglage.
- Lorsque vous appuyez sur ce bouton pour la première fois, la dernière valeur apparaît sur l'indicateur du réglage de réfrigération.
- Chaque fois que vous appuyez sur ce bouton, une faible température sera définie. (+8°C, +7°C, +6°C, +5°C, +4°C, +3°C, +2°C.)
- Si vous continuez à appuyer, il redémarrera à partir de + 8°C.
- La valeur de température sélectionnée avant activation du mode Super réfrigération ou Economie ne changera pas jusqu'à la fin ou jusqu'à l'annulation du mode. L'appareil continue de fonctionner à cette température.



Températures recommandées pour le réfrigérateur

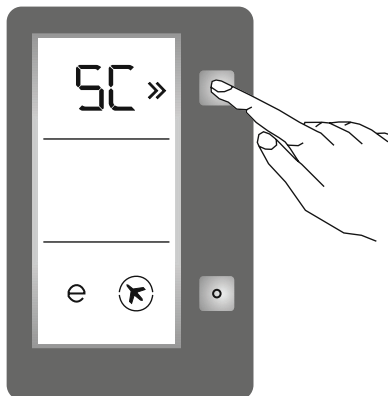
<i>Quand l'ajuster ?</i>	<i>Température interne</i>
Pour une capacité de réfrigération minimale	7°C, 8°C
Au cours de l'utilisation normale	4°C, 5°C, 6°C
Pour une capacité de réfrigération maximale.	2°C, 3°C

Mode Super réfrigération

- Pour refroidir une grande quantité de nourriture
- Pour rapidement refroidir les aliments

Comment l'utiliser:

- Appuyez sur le bouton des modes jusqu'à l'apparition des lettres SC sur l'écran. Un cercle apparaîtra ensuite autour du symbole Super réfrigération.
- Un bruit de bip répété résonne. Le mode est ainsi défini.
- le segment de température du compartiment de réfrigération montrera alors "SC".



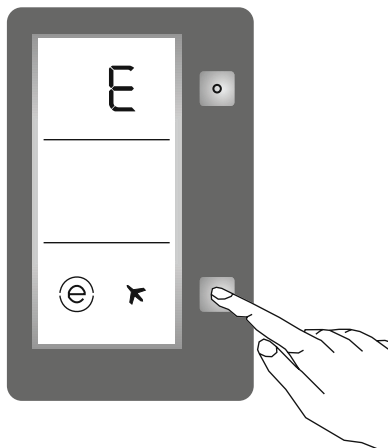
Au cours de ce mode:

- le mode Économie ne peut pas être sélectionné.
- Il est possible d'annuler le mode Super cool par la même opération de sélection

Mode Économie

Comment l'utiliser ?

- Appuyez sur le "bouton du mode" jusqu'à ce qu'un cercle s'affiche près du symbole du mode économie.
- Au cas où aucun autre bouton n'est pressé pendant 1 seconde, le mode est défini. Le cercle clignotera 3 fois. Lorsque le mode est défini, un bruit de bip répété résonne.
- Le segment de température affichera "E".
- Le cercle du symbole d'économie ainsi que la lettre E s'allument jusqu'à la fin du mode.



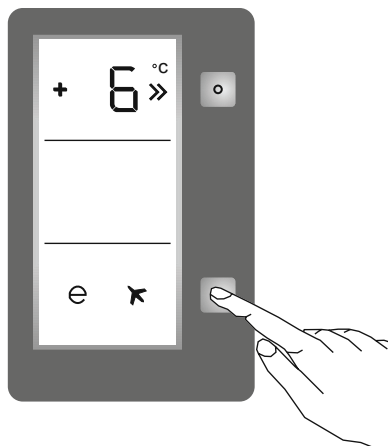
Au cours de ce mode:

- La température peut être réglée. Lorsque le mode Économie sera annulé et les valeurs de réglage sélectionnées continueront.
- Le mode Super réfrigération peut être sélectionné après annulation du mode Économie. Le mode sélectionné s'active alors.
- Pour annuler, il vous suffit simplement d'appuyer sur le bouton des modes.

Mode Écran de veille

Comment l'utiliser ?

- Ce mode sera activé lorsque vous appuierez sur le bouton Écran de veille pendant 5 secondes..
- Si vous n'appuyez sur aucun bouton dans les 5 secondes lorsque le mode est actif, les voyants du panneau de contrôle s'éteindront.
- Si vous appuyez sur l'un des boutons lorsque les voyants du panneau de contrôle sont désactivés, les paramètres en cours s'afficheront à l'écran. Vous pouvez alors procéder au réglage de votre choix..
- Si vous n'annulez pas le mode Écran de veille ou si vous n'appuyez pas sur l'un des boutons au bout de 5 secondes, le panneau de contrôle s'éteindra à nouveau.
- Pour annuler le mode Écran de veille, appuyez à nouveau sur le bouton des modes pendant 5 secondes.
- Lorsque le mode Écran de veille est actif, vous pouvez aussi activer l'option de verrouillage enfants.
- Si vous n'appuyez sur aucune touche pendant 5 secondes après avoir activé l'option Verrouillage enfants, les voyants du panneau de contrôle s'éteindront. Vous pouvez alors visualiser les réglages précédents et vous rendre compte que le symbole de



verrouillage enfants est actif lorsque vous appuyez sur n'importe quelle touche. Vous pouvez aussi annuler la fonction Verrouillage enfants conformément aux consignes de ce mode.

Fonction Verrouillage enfants

Quand l'utiliser ?

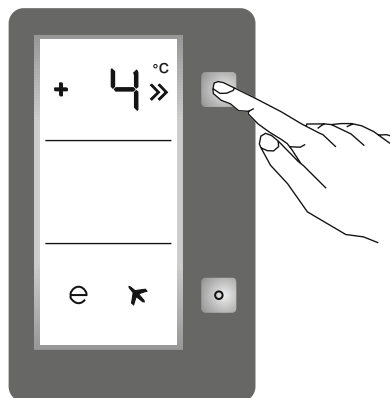
- Pour empêcher aux enfants de jouer avec les boutons et de modifier les réglages que vous avez effectués, la fonction Verrouillage enfants a été prévue dans l'appareil.

Activation de la fonction Verrouillage enfants

- Appuyez simultanément sur le bouton Réfrigérateur pendant 5 secondes.

Désactivation du Verrouillage enfants

- Appuyez simultanément sur le bouton Réfrigérateur pendant 5 secondes.



Remarque: Le verrouillage enfants sera également désactivé en cas de coupure d'électricité ou de débranchement du réfrigérateur.

Avertissements relatifs aux réglages de température

- Vos réglages de température ne seront pas supprimés en cas de coupure de l'alimentation.
- Évitez de passer à un autre réglage avant même que le réglage en cours ne soit terminé.
- Le réglage de la température doit être effectué en fonction de la fréquence d'ouverture de la porte, la quantité d'aliment conservée dans le réfrigérateur et la température ambiante de l'endroit où il se trouve.
- Après avoir branché votre réfrigérateur, celui-ci doit fonctionner pendant 24 heures sans interruption, en fonction de la température ambiante, pour que l'appareil soit suffisamment préparé à bien conserver vos denrées.
- Évitez d'ouvrir fréquemment la porte du réfrigérateur et gardez-vous d'y introduire une quantité importante d'aliments pendant cette période.
- Une fonction retardatrice de 5 minutes a été prévue dans votre réfrigérateur pour éviter que son compresseur ne soit endommagé à cause des débranchements-rebranchements que vous effectuez de temps à autre, et des coupures d'énergie. Votre réfrigérateur commencera à fonctionner normalement après 5 minutes.

Indicateur De Température

Pour vous aider à bien régler votre appareil nous avons équipé votre réfrigérateur d'un indicateur de température, celui-ci étant placé dans la zone la plus froide.

Pour la bonne conservation des denrées dans votre réfrigérateur et notamment dans la zone la plus froide, veillez à ce que sur l'indicateur de température le logo « OK » apparaisse. Si « OK » n'apparaît pas, la température est mal réglée au niveau du thermostat et il faudra modifier le réglage vers un chiffre plus haut.

L'indication « OK » apparaissant en noir est difficilement visible si l'indicateur de température est mal éclairé. La bonne lecture de celui-ci est facilitée s'il est correctement éclairé.

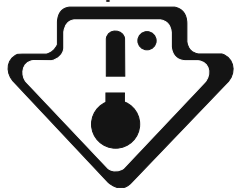
A chaque modification de la manette de réglage de température (thermostat), attendez la stabilisation de la température à l'intérieur de l'appareil avant de procéder si nécessaire, à un nouveau réglage pour l'affichage de « OK ». Ne modifiez la position de la manette de réglage de température que progressivement et attendez au moins 12 heures avant de procéder à une nouvelle vérification et à une éventuelle modification.

NOTE: Après chargement dans l'appareil de denrées fraîches ou après ouvertures répétées (ou ouverture prolongée) de la porte l'intérieur du réfrigérateur va remonter en température et il sera normal que l'inscription « OK » n'apparaisse pas momentanément sur l'indicateur de réglage de température. Il faudra donc attendre un certain temps que la partie réfrigérateur refroidisse à nouveau pour que le « OK » s'affiche de nouveau.

Si l'évaporateur du compartiment réfrigérateur (paroi du fond de l'appareil) se couvre anormalement de givre (appareil trop chargé, température ambiante élevée, ouvertures fréquentes de la porte), réglez la manette du thermostat sur une position inférieure afin d'obtenir de nouveau des périodes d'arrêt du compresseur.

Emplacement des denrées

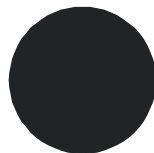
Zone la plus froide



Vous obtiendrez une meilleure conservation de vos aliments si vous les placez dans la zone de froid convenant le mieux à leur nature. La zone la plus froide se situe juste au-dessus de bac à légumes.

Le symbole ci-contre indique l'emplacement de zone la plus froide de votre réfrigérateur

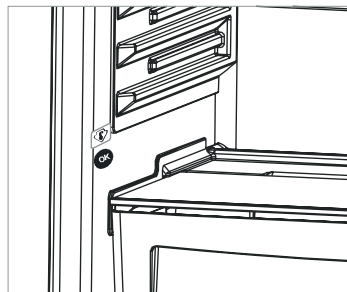
La zone la plus froide du compartiment réfrigérateur est délimitée par les autocollants collés sur le côté gauche de la paroi.



La limite supérieure de la zone la plus froide est indiquée par la base inférieure de l'autocollant (pointe de la flèche). La clayette supérieure de la zone la plus froide doit être au même niveau que la pointe de la flèche. La zone la plus froide se situe en-dessous de ce niveau.

Ces clayettes étant amovibles, veillez à ce qu'elles soient toujours au même niveau que ces limites de zone décrites sur les autocollants, afin de garantir les températures dans cette zone.

Chaque type d'aliment a une température de conservation idéale et donc un emplacement précis à respecter.

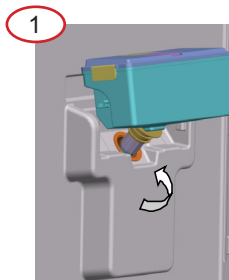


Emplacements	Produits
Clayettes supérieures	Aliments cuits, entremets et toutes denrées à consommer assez rapidement.
Zone la plus froide	Viande, volaille, gibier et poissons crus. Temps maximum de conservation : 1 à 2 jours. Fruits frais, charcuterie.
Bac à légumes	Légumes frais, fruits.
Contre-porte	Les balconnets recevront, en bas les bouteilles puis en remontant, les produits de faible volume et d'emploi courant (yaourts, crème fraîche,...).
	Le beurre, les fromages cuits et les œufs trouveront leur place dans les casiers appropriés.

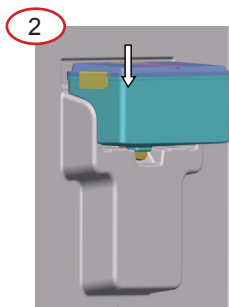
Distributeur d'eau

Montage du distributeur d'eau

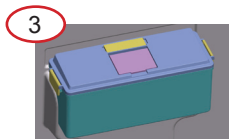
Placez le réservoir d'eau en respectant les détails du plastique collé sur la porte et en suivant le sens de la flèche.



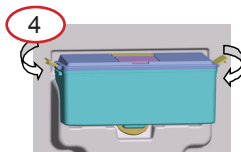
Après l'avoir incliné pour faire monter le réservoir d'eau, faites le descendre afin de le placer correctement suivant les détails des plastiques collés sur la porte.



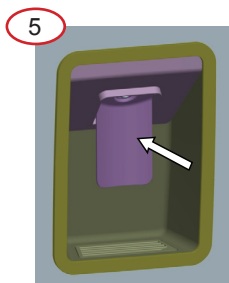
Ajoutez-y vos boissons à l'aide du couvercle supérieur du réservoir d'eau.



Soutenez les couvercles permettant de fermer les côtés afin de séparer le couvercle du réservoir d'eau.



Pour vous servir à boire, appuyez légèrement sur le levier de la vanne.



Remplissage du réservoir d'eau

- Ôtez le couvercle supérieur du réservoir d'eau.
- Versez de l'eau dans le réservoir.
- Remplacez le couvercle supérieur du réservoir d'eau.

Attention

- N'introduisez rien d'autre que de l'eau à l'intérieur du distributeur.
- Si vous laissez de l'eau à l'intérieur du réservoir pendant longtemps, celle-ci causera des mauvaises odeurs. En pareille situation, nettoyez le réservoir et continuez à vous en servir
- Nettoyez le réservoir d'eau avant de vous en servir pour la première fois

Nettoyage du réservoir d'eau

- Soulevez le réservoir d'eau.
- Ôtez le couvercle du réservoir d'eau en soutenant les couvercles de côtés
- Nettoyez le réservoir avec de l'eau chaude et remontez à nouveau les pièces que vous avez démontées.

Pour remettre le réservoir d'eau

- Installez le réservoir d'eau comme indiqué.
- Pendant l'installation, faites attention au robinet en veillant à la correspondance des orifices
- Il peut arriver que le débit d'eau ne soit pas celui que vous souhaitez si le réservoir n'a pas été bien fixé. Assurez-vous par ailleurs que les joints d'étanchéité ont été correctement fixés

Plateau d'égouttage

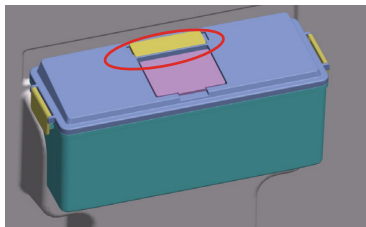
- Au cours de l'utilisation du distributeur, l'eau qui s'est déversée au-dessus de la vitre s'accumule sur le plateau d'égouttage. Afin de la nettoyer, bien vouloir retirer le plateau. Après l'avoir nettoyé, vous pouvez le remettre en place.

Informations sur le filtre

Le réservoir comporte un couvercle de filtre contenant un filtre situé derrière le couvercle supérieur. N'utilisez pas ce couvercle.

Renseignez vous auprès du service agréé pour les détails y afférents.

Veillez vous renseigner auprès du centre de services agréé au sujet de l'ouverture desdits couvercles et du remplacement du filtre.



ATTENTION:

BIEN VOULOIR TENIR LA VITRE PENDANT UNE SECONDE DE PLUS APRÈS LA DISTRIBUTION AFIN D'ÉVITER LES GOUTTES.



Les descriptions visuelles et textuelles sur la section des accessoires peuvent varier selon le modèle de votre appareil.

NETTOYAGE ET ENTRETIEN

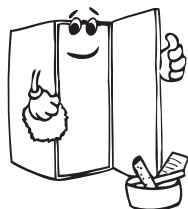
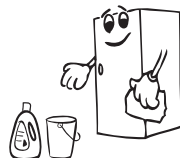
- Assurez-vous d'avoir débranché la fiche de la prise murale avant le début du nettoyage.



- Veuillez ne pas nettoyer le réfrigérateur en y versant de l'eau.



- Vous pouvez nettoyer les parties internes et externes de votre appareil avec de l'eau chaude et savonneuse et à l'aide d'un tissu ou d'une éponge douce.

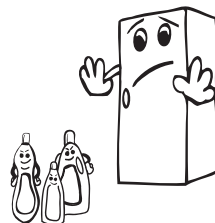


- Veuillez retirer les accessoires les uns après les autres, et nettoyez-les à l'eau savonneuse. Ne les nettoyez pas à l'intérieur d'un lave-vaisselle.

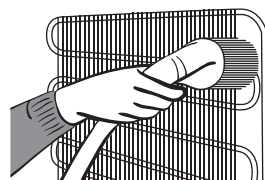


- N'utilisez jamais des produits inflammables, explosifs, ou corrosifs comme le diluant, le gaz, ou l'acide.

- N'utilisez pas des produits abrasifs, détergents ou savons. Après le lavage, rincez à l'eau propre et séchez soigneusement. Quand vous avez terminé le nettoyage, rebranchez la prise avec les mains sèches.



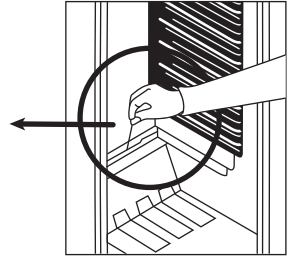
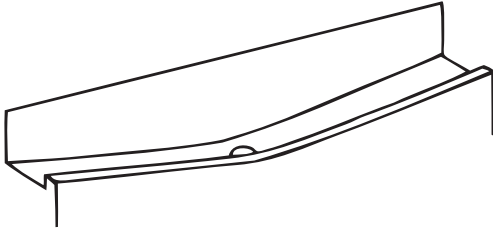
- Le condenseur (la pièce à ailettes noire se trouvant à l'arrière) doit être nettoyé à l'aide d'un aspirateur ou d'une brosse au moins une fois par an. Ceci permettra à votre réfrigérateur de fonctionner plus efficacement et vous permettra d'économiser de l'énergie.



Pensez à débrancher votre réfrigérateur avant de procéder au nettoyage.

Veillez à ce que l'eau n'entre pas en contact avec les connexions électriques de la commande de température ou l'éclairage intérieur. Inspectez le joint de porte de temps en temps.

Dégivrage

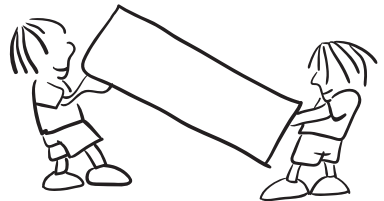


- Le dégivrage se produit automatiquement dans le compartiment du réfrigérateur pendant le fonctionnement, la glace dégivrée est recueillie par le plateau d'évaporation et s'évapore automatiquement.
- Le plateau d'évaporation et le trou d'évacuation de la glace dégivrée doivent être nettoyés périodiquement avec le bouchon d'évacuation du dégivrage pour éviter que l'eau soit recueillie en bas du réfrigérateur au lieu de s'écouler.
- Vous pouvez aussi verser 1/2 verre d'eau dans le trou d'évacuation pour nettoyer l'intérieur.

EXPEDITION ET REPOSITIONNEMENT

Transport et déplacement de l'appareil

- Les emballages originaux et les mousses peuvent être conservés pour un éventuel futur transport.
- En cas de nouveau transport, vous devez attacher votre réfrigérateur avec un matériau d'emballage épais, des bandes adhésives, et des fils. N'oubliez pas de vous conformer à la réglementation relative au transport mentionnée dans l'emballage.
- Lors du déplacement ou du transport, enlevez d'abord les pièces mobiles qui se trouvent à l'intérieur de l'appareil (étagères, accessoires, compartiment légumes, etc.) ou reliez-les à l'aide du ruban adhésif à la partie intérieure du réfrigérateur afin de les protéger contre les chocs.



Veillez prêter attention pour que votre réfrigérateur soit transporté verticalement.

AVANT D'APPELER LE SERVICE APRÈS-VENTE

Si votre réfrigérateur ne fonctionne pas ;

- Y a-t-il une panne électrique ?
- La fiche est-elle bien branchée dans la prise ?
- L'un des fusibles a-t-il explosé ?
- La prise est-elle endommagée ? Pour le savoir, branchez votre réfrigérateur dans une prise dont vous êtes sûr du bon fonctionnement.

TYPE D'AVERTISSEMENT	SIGNIFICATION	RAISON	SOLUTION
Sr	Avertissements de panne	Survient lorsque une ou plusieurs pièce(s) du réfrigérateur ne fonctionne(nt) pas, ou alors lorsque son système de refroidissement est défaillant.	Contactez immédiatement le service après-vente.
LC	Le compartiment réfrigérateur n'est pas assez froid.	Cet avertissement intervient en cas de panne de courant de longue durée, et lorsque le réfrigérateur est mis en fonctionnement pour la première fois.	2. Augmentez temporairement la température du réfrigérateur à une valeur désirée ou alors passez l'appareil en mode Super réfrigération.
LP	Basse tension	Le réfrigérateur passe en mode de veille lorsque la tension d'alimentation chute en dessous des 170 volts.	Cette fonctionnalité évite l'endommagement du compresseur suite à la baisse de tension. Le réfrigérateur redémarre automatiquement lorsqu'il recouvre sa tension de fonctionnement requise.

Avertissement de température :

Le dispositif d'affichage de la température indique "LC" et des bips d'avertissement sonores résonnent lorsque la température du compartiment réfrigérateur est trop élevée.

L'augmentation de la température peut être causée par :

- une ouverture fréquente de la porte du réfrigérateur pour des longues durées
- Un chargement en grandes quantités d'aliments chauds
- une température ambiante élevée
- Des défaillances de l'appareil

Lire les avertissements:

Lorsque la température du compartiment réfrigérateur atteint des niveaux inappropriés ou en cas de problème survenu dans l'appareil, votre réfrigérateur vous le signale aussitôt. Les codes d'avertissement figurent sur les indicateurs du compartiment réfrigérateur. Les codes d'avertissement figurent sur les dispositifs d'affichage des paramètres du compartiment réfrigérateur.

Par ailleurs, un signal sonore est également perçu.

Le code et le bip sonore seront perceptibles jusqu'à ce que vous appuyiez sur l'un des boutons DÉFINIR ou MODE. En appuyant sur l'un de ces boutons, le bip sonore s'arrête. L'avertissement indiqué par "LF" disparaîtra en 15 minutes. Il n'est pas nécessaire que vous contactiez le service après-vente car cet état peut être la résultante des raisons ci-dessus mentionnées. Vous pouvez continuer de conserver vos aliments dans votre réfrigérateur. Si l'avertissement "LC" ne disparaît pas une heure après que vous ayez appuyé sur le bouton, vous pouvez contacter le service après-vente.

Si votre réfrigérateur fonctionne trop bruyamment;

Bruit du compresseur

- Bruit normal du moteur. Ce bruit signifie que le compresseur fonctionne normalement; le compresseur peut faire plus de bruit pendant un petit moment lorsqu'il est mis en marche.

Bruit bouillonnant et éclaboussant:

- Ce bruit est provoqué par le mouvement du réfrigérant dans les tubes du système..

Bruit de soufflement d'air :

- Bruit normal du ventilateur. Ce bruit peut provenir du réfrigérateur pendant le fonctionnement normal du système à cause de la circulation de l'air.

Si l'intérieur du réfrigérateur devient humide ;

- Tous les aliments sont-ils bien emballés ? Les récipients sont-ils séchés avant d'être placés dans le réfrigérateur ?
- La porte du réfrigérateur est-elle ouverte de manière fréquente ? L'humidité de la pièce entre dans le réfrigérateur lorsque les portes sont ouvertes. L'humidité se formera plus rapidement lorsque vous ouvrez les portes plus fréquemment, surtout si l'humidité de la pièce est élevée.
- La formation de gouttes d'eau sur la paroi arrière après décongélation automatique est un phénomène normal. (Dans les modèles statiques)

Si la porte n'est pas bien ouverte et fermée :

- Les emballages d'aliments empêchent-ils de fermer la porte ?
- Les compartiments de porte, les clayettes et les étagères sont-ils bien placés ?
- Les joints de porte sont-ils cassés ou tordus ?
- Votre réfrigérateur est-il installé sur une surface plane ?

À propos du distributeur d'eau;**Si la quantité d'eau qui s'écoule est anormale ;****Vérifiez:**

- le réservoir est bien installé.
- Les joints du réservoir sont bien assemblés.

Si l'eau s'écoule goutte à goutte:**Vérifiez si:**

- le robinet est bien installé
- les joints du réservoir sont bien assemblés.

Si votre réfrigérateur ne refroidit pas suffisamment ;

- Votre réfrigérateur a été fabriqué pour fonctionner à des intervalles de température ambiante précises conformément à la classe climatique figurant sur l'étiquette d'information. Pour un refroidissement efficace, nous vous conseillons de respecter les valeurs de température ci-après .

Classe climatique	Température ambiante (°C)
T	Entre 16 et 43 (°C)
ST	Entre 16 et 38 (°C)
N	Entre 16 et 32 (°C)
SN	Entre 10 et 32 (°C)

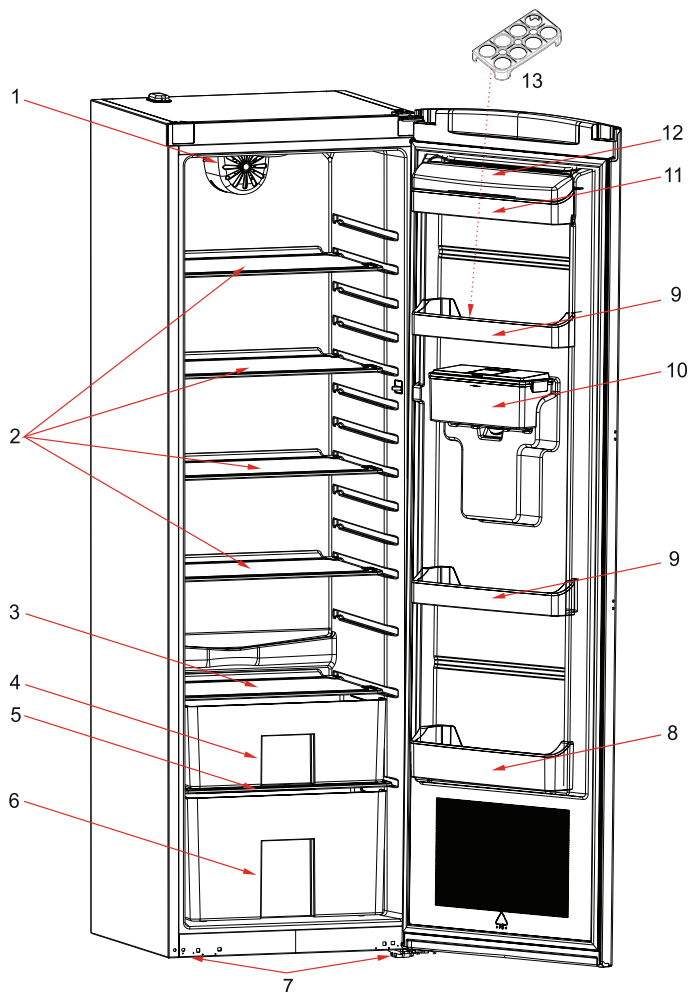
REMARQUES IMPORTANTES:

- La fonction de protection du compresseur sera activée après une coupure électrique soudaine ou après le débranchement de l'appareil, car le gaz contenu dans le système de refroidissement n'est pas encore stabilisé. Votre appareil commencera à fonctionner après environ 5 minutes. Vous n'avez donc pas à vous inquiéter.
- Débranchez votre réfrigérateur si vous ne comptez pas l'utiliser pendant longtemps (pendant les vacances d'été par exemple). Nettoyez votre réfrigérateur en respectant les consignes de "NETTOYAGE ET ENTRETIEN" énoncées dans la partie 4 et laissez la porte ouverte pour éviter l'humidité et la formation d'odeurs.
- Si vous respectez toutes les consignes ci-dessus et le problème persiste toutefois, veuillez contacter votre service agréé le plus proche.
- La durée de vie de votre appareil fixée par le département en charge de l'industrie est de 10 ans (période prévue pour retenir les parties requises pour le bon fonctionnement de l'appareil).

Quelques conseils pour économiser de l'énergie

1. Installez l'appareil dans une pièce humide, bien aérée, loin de la lumière directe du soleil et des sources de chaleur comme (le radiateur, la cuisinière, etc.). Dans le cas contraire, utilisez une plaque d'isolation.
2. Laissez les aliments et les boissons chauds refroidir hors de l'appareil.
3. Pour geler les denrées congelées, introduisez-les dans le compartiment réfrigérateur. La faible température des aliments congelés aidera à la réfrigération du compartiment réfrigérateur pendant la décongélation. Ce qui vous aide à économiser de l'énergie. Vous gaspillez de l'énergie lorsque vous mettez les denrées congelées hors du compartiment réfrigérateur.
4. Veillez à couvrir les boissons et les aliments avant de les introduire dans l'appareil. Si vous ne le faites pas, l'humidité de l'appareil augmente d'intensité. Par conséquent, le processus de réfrigération prend plus de temps. Bien plus, le fait de couvrir vos produits avant de les ranger dans l'appareil les met à l'abri des mauvaises odeurs.
5. Pendant l'introduction des aliments et des boissons dans l'appareil, laissez la porte ouverte la moins longtemps possible.
6. Veillez à ce que les couvercles de tous les compartiments de l'appareil restent fermés. (bac à légumes, compartiment réfrigérateur, etc.).
7. Le joint de porte doit être propre et flexible. Remplacez les joints en cas d'usure.

LES PARTIES DE L'APPAREIL ET LES COMPARTIMENTS



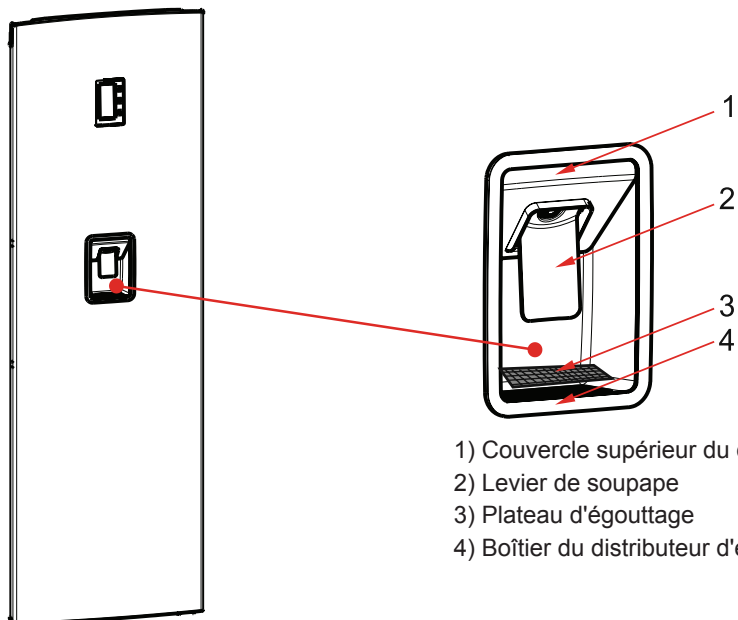
Cette présentation est uniquement donnée à titre d'information et porte sur les différentes parties de l'appareil.

En conséquence, certaines parties peuvent varier d'un modèle d'appareil à un autre

- | | |
|--|---|
| 1. Ventilateur Turbo (dans certains modèles) | 7. Pattes de nivellement |
| 2. Clayettes en verre (optionnel avec clayettes en treillis métalliques) | 8. Panier à bouteilles |
| 3. Couvreclerc supérieur du bac à légumes (Vitre de sécurité* - optionnel) | 9. Balconnet |
| 4. Bac à légumes supérieur (optionnel) | 10. Réservoir d'eau |
| 5. Couvreclerc inférieur du bac à légumes (Vitre de sécurité*) | 11. Panier pour fromage et beurre |
| 6. Bac à légumes inférieur | 12. Couvreclerc du panier à fromage et beurre (dans certains modèles) |
| | 13. Porte œufs |

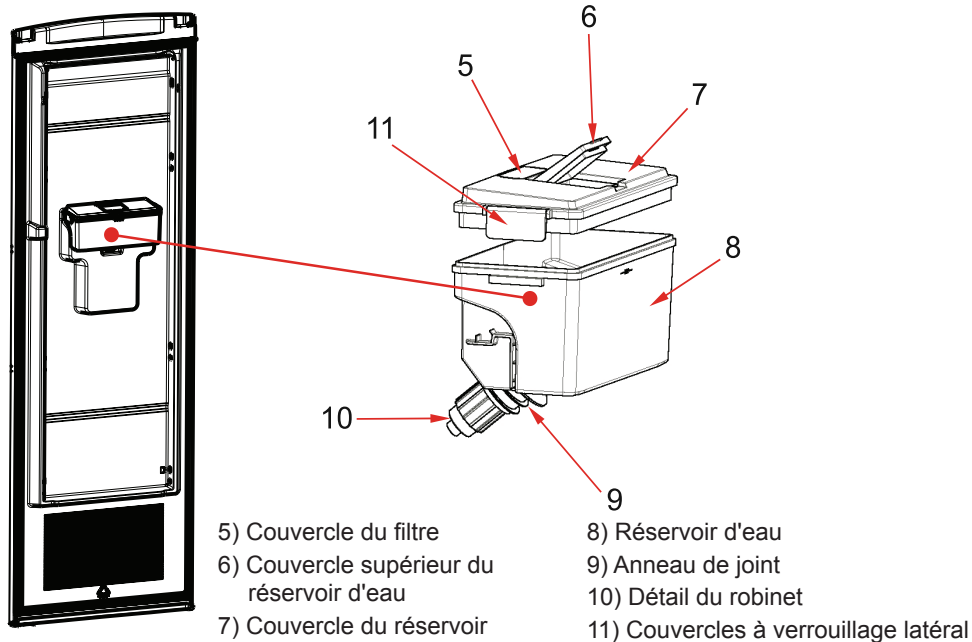
Parties du distributeur d'eau

(A) Derrière la porte



- 1) Couvrete supérieur du distributeur d'eau
- 2) Levier de soupape
- 3) Plateau d'égouttage
- 4) Boîtier du distributeur d'eau

(B) Devant la porte



- 5) Couvrete du filtre
- 6) Couvrete supérieur du réservoir d'eau
- 7) Couvrete du réservoir
- 8) Réservoir d'eau
- 9) Anneau de joint
- 10) Détail du robinet
- 11) Couvretes à verrouillage latéral

FICHE PRODUCT

Marque	WALTHAM
Modèle	WT395A+ WT395XA+
Catégorie produit	1 (Réfrigérateur)
Classe énergétique	A+
Consommation énergétique annuelle *	150 kwh/an
Volume brut / net total	353 l / 349 l
Volume brut / net du réfrigérateur	353 l / 349 l
Système de réfrigération	Statique
Classe climatique **	T / N (16°C - 43°C)
Emission acoustiques dans l'air	40 dB (A)

* Consommation d'énergie de 150kWh par an, calculée sur la base du résultat obtenu pour 24 heures dans des conditions d'essai normalisées. La consommation d'énergie réelle dépend des conditions d'utilisation et de l'emplacement de l'appareil.

** Cet appareil est conçu pour être utilisé à une température ambiante comprise entre 16°C et 43°C.

Informations relatives à la conformité

- L'appareil est conçu conformément aux normes EN62552, IEC60335-1 / IEC60335-2-24, 2004/108/CE.

VESTEL France
17 rue de la Couture 94563
Rungis cedex

52141450